

## 第三章

### 主要考慮因素

*在重新審視原來的核心文化藝術設施的過程中，諮詢委員會及轄下三個小組在制訂建議時已考慮多個課題。*

#### 3.1 政府的文化藝術政策

3.1.1 對西九最重要的是政府的文化政策。「文化」是一個常用卻難於準確界定的詞語。「文化」一詞可包含三層的意義：日常文化、高雅文化和精神文化。政府可以及應該透過政策來作出適當影響的範疇，主要是高雅文化(即文化藝術)方面。

3.1.2 香港的「文化政策」主要指文化藝術政策。政策方針是營造一個有利表達自由和藝術創作的環境，並鼓勵社會更廣泛地參與文化活動。這個政策包括以下四個重要元素：

- 尊重創作表達自由
- 提供參與接觸機會
- 鼓勵多元均衡發展

- 支援環境空間條件(場地、撥款、教育及行政等)

這政策配合香港作為一個自由、多元和開放社會的核心價值。政府是促進者，因此不會對文化藝術釐定官方定義，或影響藝術創作的具體操作或創作內容。但政府會致力確保文化藝術的創作與表達自由，以及為此提供一個積極支援發展的環境。

3.1.3 政府的文化政策，大致上與文化委員會(以下簡稱「文委會」)於 2003 年 4 月發表的政策建議報告中，提出就推動香港長遠宏觀文化發展的六項原則和策略一致<sup>5</sup>。政府仔細研究該報告後，於 2004 年 2 月作出回應，採用該報告為香港的文化政策藍圖，同時接納報告提出的大部分建議。

## 3.2 西九作為一項文化藝術計劃

3.2.1 西九是一項文化藝術計劃，而不是一項地產發展計劃。政府承諾不會邀請地產發展商發展和營運西九的文化藝術設施。換言之，西九計劃應該是實施現行文化藝術政策的一項重大措施。

3.2.2 在現代的知識型經濟中，文化和藝術的開支是被

---

<sup>5</sup> 六項原則是「以人為本」、「多元發展」、「尊重表達自由、保護知識產權」、「全方位推動」、「建立伙伴關係」及「民間主導」。詳情請參閱以下網頁：  
[www.hab.gov.hk/wkcd/eng/cc/doc/20060421cc02.pdf](http://www.hab.gov.hk/wkcd/eng/cc/doc/20060421cc02.pdf)。

視爲一項“投資”，與創新科技或教育的投資同樣重要。文化藝術的投資是一項強化社區建設與發展及促進社會和諧與凝聚的投資，不應亦無法以財政收益來衡量。這意味着文化藝術的投資並非完全由需求帶動，而是偏向由供應和理念主導，但必須緊守公共資源承擔中的審慎理財原則。

### **3.3 香港現有的文化藝術設施**

3.3.1 政府一直密切留意香港文化藝術設施的使用情況。政府在表演藝術及旅遊小組與博物館小組在審議西九的核心文化藝術設施時，已向兩個小組提供本港場地的所有相關資料，以供參考。表演藝術及旅遊小組與博物館小組已知悉本港現有的文化藝術設施，故在重新確定西九核心文化藝術的需要時，避免了提出缺乏理據的重疊設施。

#### 現有的演藝設施

3.3.2 截至 2006 年底，香港有 26 個演藝場地，提供合共 75 626 個座位。其中 15 個場地由康文署管理，可提供最多 33 379 個座位。其餘並非由康文署管理的 11 個演藝場地，則提供 42 247 個座位。

3.3.3 康文署管理的 15 個演藝場地，大致可分爲三類：演藝專用場地；設備一般的場地及用作表演場地的體育／娛樂場地。基本上，康文署轄下的演藝場地採用綜合

用途設計，適合不同類型的表演藝術和社區活動，與藝術相關活動則有優先使用權。換言之，這些場地並不是專為藝團而建的。

3.3.4 隨着多年來演藝界不斷發展，位於市中心地帶的演藝場地嚴重不足，未能應付日益增加的需求。這些演藝場地的極高使用率(達至／接近 100%)及未能成功申請租用場地的個案數字(平均約 45%)，均證明社會對演藝場地的需求殷切。康文署對大部分的演藝場地補貼由 50%至 90%的營運開支，而只有香港體育館有 92%的盈餘。

3.3.5 至於 11 個非康文署的演藝場地，大部分是由非牟利團體／大專院校營運，或是把非演藝場地(例如會議及展覽設施)改作表演用途。這些場地，例如香港藝術中心、香港會議展覽中心、新光戲院和藝穗會，都是使用率極高。

3.3.6 香港現有的演藝設施載於附件 **F**。

### 現有的博物館

3.3.7 截至 2007 年 4 月，香港有 26 所博物館(包括電影資料館)，其中 15 所(連同電影資料館)由康文署管理。其餘的十所規模較少，由大專院校、非牟利或私人團體、懲教署及香港警務處營運。康文署管理全港約 94%的博物館空間(150 768 平方米)，其餘的 6%(10 420 平方米)由其他政府部門及非政府團體管理。

3.3.8 2006 年的香港人口與博物館的比例是每 290 410 位市民就有一所博物館，相比美國的 30 560:1、日本的 172 110:1<sup>6</sup> 及北京的 99 174:1<sup>7</sup> 的比例為低。同時，根據《世界博物館》2002 年的資料顯示，倫敦有 203 所博物館，洛杉磯有 52 所，紐約有 107 所，巴黎有 211 所及東京有 121 所。與這些城市相比，香港 26 所博物館的數量是遠為遜色。

3.3.9 另一方面，康文署博物館的入場人次有著穩定的增長，從 2000 年的 335 萬人次升至 2003 年的 424 萬人次，2006 年更升至 436 萬人次。康文署每年舉辦約 110 個展覽及 20 000 至 25 000 項教育節目。於 2005 至 2006 年度，康文署資助這些博物館 78%(香港太空館)至 99%(李鄭屋博物館)的營運開支。

3.3.10 在十所非康文署的博物館當中，兩所大學博物館，具有濃厚教育功能。東華三院文物館及保良局歷史博物館則介紹這兩所慈善團體的歷史和服務。香港海事博物館、香港醫學博物館、香港賽馬博物館及人類民俗館屬私營博物館，介紹有關香港歷史、都市生活及相關行業的專題。懲教署及香港警務處各自擁有自己的博物館，介紹部門的歷史和職能。

---

<sup>6</sup> 王宏鈞編，《中國博物館學基礎》，上海，2001。

<sup>7</sup> 北京市文物局，2006。

3.3.11 香港現有的博物館設施列於附件 G。

### 3.4 香港文化藝術發展的長期基建需求

3.4.1 雖然香港經濟在過去十年經歷很大的波動，但本地文化藝術界仍然蓬勃及多元發展。舉例說，根據粗略估計，香港的演藝團體超過 1 000 個，當中大多數屬小型及業餘藝團。透過康文署和香港藝術發展局(以下簡稱「藝發局」)各類支援，2005-2006 年有約 560 個藝團舉辦合共 4 780 項表演／活動，吸引觀眾達 240 萬人次。近年，越來越多本地藝術家贏得國際獎項，例如李嘉齡、張焯晴、沈靖韜等。

3.4.2 藝團近年也較活躍於舉辦大型活動和推廣項目，以推動社會對表演藝術的欣賞。舉例說，香港管弦樂團去年在紅磡舉行一場戶外表演，吸引達二萬名觀眾；香港中樂團在過去數年的夏季都會舉辦一次以樂器為主題的社區活動，吸引數以千計的參加者。劇場組合和香港小交響樂團在香港體育館合辦兩場表演，有逾二萬觀眾出席。同時，獲藝發局支持的對外文化活動顯著增加，顯示本港藝團應其他地方的著名文化機構邀請，展開對外文化交流活動的數目大幅增加。

3.4.3 過去幾年，獲藝發局資助的視覺藝術家和團體的數目和種類大增、視覺藝術界別對石硤尾賽馬會創意藝術

中心<sup>8</sup>的建立反應熱烈；透過博物館和藝廊委託製作的本地藝術作品日益增加及視覺藝術教育的不斷發展；均顯示本地視覺藝術和其他視覺文化界別同樣發展蓬勃。

3.4.4 許多藝術品經銷商、設計師、建築師及與創意產業有關的人士都曾經對現有展覽空間不足表示關注，例如：空間及設施不足、租用程序繁複等。從博物館小組的公開諮詢會、特別會議及聚焦小組會議收集到的回應都支持開闢一個讓本地藝術家展示他們的藝術作品的藝術空間。商業場地(例如香港會議展覽中心)和非商業場地(例如香港大會堂和中央圖書館的展覽廳)的高使用率顯示有急切需要去增加空間，以舉辦藝墟、藝術品拍賣、展覽和其它與創意產業有關的活動。

3.4.5 社會有強烈的意見指出本港文化藝術基建的不足，窒礙了文化藝術界的發展。就表演藝術而言，香港自2000年以來已無新的公共演出場地落成，最後一間落成的是元朗劇院；而全港性大型演藝場地更是自1989年香港文化中心建成以來，未有增添。

3.4.6 本地和海外演藝團體均表示安排舉辦長期表演的檔期越來越困難，顯示對合適表演場地的需求甚為迫切。因此，本地文化藝術界的發展受下列因素所制肘：

---

<sup>8</sup> 賽馬會創意藝術中心是民政事務局、香港賽馬會、香港浸會大學、香港藝術發展局和香港藝術中心的聯合倡議。旨在將一座位於石硤尾的空置工廠大廈化身成為藝術家和設計師的家，使他們可以為社會推廣創意工作和凝造文化藝術空間。

- (a) 很多擬到香港作長期公演的經典海外製作，由於無法取得本港演藝場地的足夠檔期而被迫放棄計劃，致令香港的觀眾喪失觀賞這些優質製作的機會；
- (b) 同樣，不少有水準的本地製作因為需要為劇本、舞台和服裝投入大量資源，卻未能在主要場地取得足夠的檔期，而失去製作和表演的熱情，令本地觀眾無法欣賞有水準的演出。觀眾層的拓展對藝術界的健康發展至為重要；
- (c) 口碑再好的製作(特別是舞台製作)亦因為場地不足而不能增加演出場次，藉此減低製作成本，以致財政上無法支持。場地不足窒礙香港創意產業的發展，亦令很多藝術團體或藝術家／技術人員需要依賴政府的資助才能維持下去；以及
- (d) 由於缺乏適合不同類型的藝術表演(例如新進、前衛或實驗性演出、兒童表演、小規模演出等)的高水準專用場地，局限了新進和小規模藝團的發展，因為這些藝團根本無法與其他大型藝團競爭使用康文署場地。本港演藝場地亦欠缺為藝團而設的專用駐場設施。

3.4.7 與此同時，近年來社會有強烈的聲音，要求為粵劇表演提供專用場地。粵劇源遠流長，豐富多彩，是香港最具特色的本土傳統藝術。粵劇界向來都是自給自足，但在過去十年，隨着私營戲院相繼結業，表演場地買少見少，威脅整個行業的生存。因此，表演場地是否足夠便成為粵劇界能否繼續傳承開拓的關鍵所在。

3.4.8 博物館亦有空間不足的困擾。舉例說，香港藝術館需要在非常有限的空間處理包羅不同時期的中西藝術的藏品和展品，難免令博物館的視野與角色模糊，以及影響展覽的效果。文化博物館亦開始出現類似的問題。此外，由於藏品數目不斷增加，大部分博物館都面對藏品貯存地方不足的問題。博物館需要把部分館藏貯放在館外地方，而這些地方的環境狀況未必理想。

3.4.9 博物館委員會<sup>9</sup>於 2004 年 11 月成立，就香港公共博物館服務向民政事務局局長提供意見。博物館委員會在最近向政府提交的建議報告中，建議發展建築獨特的旗艦博物館，這博物館可以座落於西九龍文娛藝術區，從可資使用的專題和藏品展現香港和區內的文化特色。委員會不贊成早前的建議在西九龍文娛藝術區興建現代藝術、

---

<sup>9</sup> 政府回應文化委員會的建議，在 2004 年 11 月成立博物館委員會。博物館委員會的任期在 2007 年 1 月 31 日屆滿。博物館委員會就公共博物館服務向民政事務局局長提供意見。民政事務局委任了 22 名非官方成員加入委員會。博物館委員會下設兩個小組委員會，分別是博物館服務發展策略小組委員會及博物館服務管治小組委員會。

水墨、設計及活動影像的不同主題的博物館。該委員會支持設立一所單一的現代／當代藝術館作為旗艦博物館，透過策展活動，融合不同專題和獨特的香港當代藝術形式及設計，為香港成為國際文化活動樞紐作出貢獻。

**3.4.10** 香港已多年沒有投資在主要的藝術文化設施，我們現時的演藝和博物館設施已漸漸落後於當代的標準。社會近年對生活質素的問題越來越重視，中產階層尤甚。這可以反映於市民對於藝術欣賞、文化、文物、降低建築密度、寬敞環境、空氣質素、優質海濱等方面的日益強烈的訴求。由於運輸網絡改善，加上推出內地居民個人遊計劃，我們的目標觀眾群亦擴大至包括內地，尤其是珠江三角洲地區。與此同時，上海、曼谷、深圳等鄰近城市已投入大量資源，改善藝術文化設施。政府必須立刻回應藝術文化設施不足的問題，以保持香港作為優質都市的競爭力及達至市民的訴求。西九計劃在實施細節上雖然仍有分歧，市民仍希望計劃能盡早開展，這足以反映社會在這方面的共識。

### **3.5 本港及西九的文化和創意產業增長與發展**

**3.5.1** 根據中央政策組在 2003 年委託顧問進行的〈香港創意產業基線研究〉，「創意產業」一詞是指運用和使用創意、技術及知識產權，去生產和分發具社會及文化意義的產品與服務的一組經濟活動。換言之，這是一個可發揮

創造財富和職位潛力的生產機制，箇中特色是透過產生及／或運用知識產權，去創造財富和職位。

3.5.2 根據本港和英國所採用的定義，表演藝術是 11 個創意產業範疇之一。不過，博物館由於屬非牟利性質，而且須依賴公營或非政府機構資助，因此目前不列作創意產業。

3.5.3 雖然如此，在博物館小組的要求下，民政事務局委聘顧問對西九的博物館和表演藝術與香港創意產業的關係進行研究，以找出兩者之間的連繫，以及西九的設施對本港創意產業的發展的影響<sup>10</sup>。

3.5.4 根據研究結果，在西九核心文化藝術設施進行的活動，應能透過運用表演、刊物、研究、出售複製權等知識產權，或透過提供例如博物館管理、技術／後台支援、餐飲、場地租賃和管理、教育節目等服務，創造財富及職位。這些活動的價值鏈現說明如下：

---

<sup>10</sup> 《西九龍文娛藝術區博物館和表演藝術與香港創意產業的關係顧問研究》。見註 4。

圖 1：博物館的價值鏈 — 以泰特現代美術館為模型

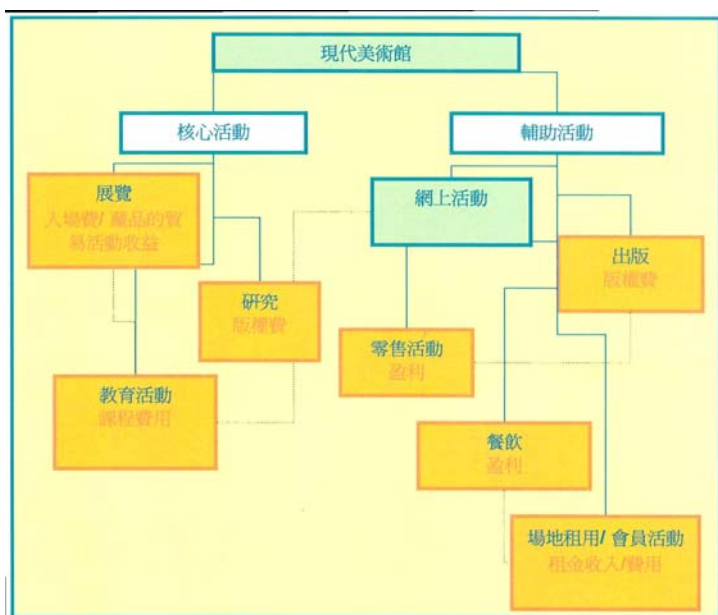
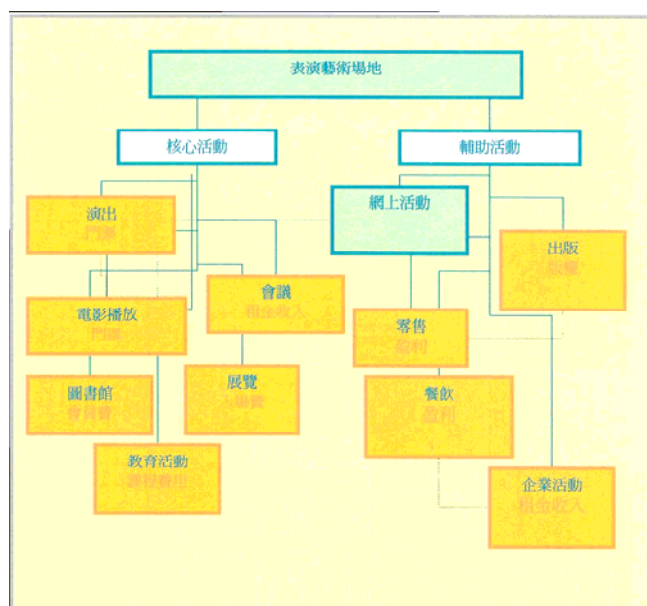


圖 2：表演藝術場地的價值鏈 — 以林肯表演藝術中心為模型



3.5.5 文化藝術場地的衍生價值和賺取收入能力在近年來越來越明顯。舉例說，根據英國審計總長編製的《博物館及美術館所帶來的收益》報告，英國的博物館及美術館在 2002 至 2003 年度，從餐飲、零售、出售複製權等活動所賺取的盈利，比五年前實質增加 18%<sup>11</sup>。另一項研究顯示，林肯演藝中心在 2003 年為紐約都會區帶來的經濟收益達 11.4 億美元，創造的職位超過一萬個<sup>12</sup>。

3.5.6 除收入的考慮因素外，我們必須指出，博物館及表演藝術可以作為發揮推動創意產業增長的工具，特別從宏觀上改善創意產業的生態。

<sup>11</sup> [http://www.nao.org.uk/publications/nao\\_reports/03-04/0304235es.pdf](http://www.nao.org.uk/publications/nao_reports/03-04/0304235es.pdf)

<sup>12</sup> 《林肯演藝中心的經濟角色及影響》，由經濟發展研究組在二零零四年十月發表。

3.5.7 具體而言，博物館和演藝活動可以支援創意產業，為該產業提供研究結果，增添富新意又具藝術價值的意念，而不會太重視市場因素。博物館可透過展覽藝術、創意作品和研究結果，提供不同種類的啟發思維，讓創意產業不斷創新發展。博物館和演藝場地也是創意產業從業員的交流與合作平台，他們透過表演、展覽、會議、研討會和交流等活動，建立各種網絡。

3.5.8 很多演藝場地和博物館與教育機構和創意產業從業員亦有合作。舉例來說，茱莉亞音樂學院(Juilliard School)位於林肯中心(Lincoln Centre)範圍內，兩者有著緊密合作<sup>13</sup>。位於柏林的 ZKM 藝術與多媒體博物館是另一成功例子，它包括媒體博物館、當代藝術館，以及多個機構和研究部門，展示了博物館如何與創意產業合作。ZKM 藝術與媒體博物館除了保存和展覽藝術作品外，還積極參與包括各式各樣的數碼藝術品、數碼音樂產品和視覺影像的製作，例如音樂與原聲學院(Institute for Music and Acoustic)提供製作音樂產品的製作室；電影學院(Film Institute)則提供製作電影的基礎設施<sup>14</sup>。

3.5.9 在產品製作方面，博物館和演藝活動讓市民透過展覽的作品和演出，體驗藝術，再輔以推廣和教育工作，更可促進消費活動和拓大觀眾層面。換言之，亦即培養消

---

<sup>13</sup> <http://www.lcinstitute.org/wps/myportal/!ut/p/kcxm1/0wcA1NLTeQ!!>。  
另外請參閱 <http://www.juilliard.edu/>

<sup>14</sup> <http://on1.zkm.de/zkm/e/uebersicht>

費者欣賞創意作品的知識與品味。博物館和演藝活動對推廣創意產品也肩負重要角色，創意作品如錄音製品等通常與表演藝術互相掛鈎——很多演奏會和音樂表演均錄製成數碼影音光碟(DVD)、錄像光碟(VCD)或光碟(CD)發行，這種方式直接影響創意產業製品的分配。

3.5.10 總括來說，博物館、演藝活動和創意產業是發展活力充沛的文化環境必不可少的環節。各環節自成體系，但卻又互相影響，它們建構成爲“文化生態”<sup>15</sup>。文化生態若果能夠健康而又持續地發展，對城市發展十分重要，並可鞏固城市的形象，促進經濟發展，有利社會穩定，並可普遍提升該城市在吸引投資、人才和遊客等方面的整體競爭力，而且在全球化的趨勢下，更有效地保持本身的優勢。

3.5.11 就西九龍文娛藝術區博物館和表演藝術與香港創意產業的關係顧問研究的行政摘要載於**附件 H**。

## **3.6 在消閑與旅遊業方面的效益**

3.6.1 西九發展計劃不單爲本港的文化發展，也爲旅遊業提供寶貴的發展機會。旅遊業多年來認爲香港沒有足夠

---

<sup>15</sup> “文化生態”是指一個綜合的文化環境，由相輔相成的活動和秩序，促進了文化的傳承和發展，從而使多元化、多層面而又息息相關的文化活動達至平衡。直接來說，這是指由多個機構和從業員，例如：博物館、劇院、媒體、藝人、觀眾、藝術經紀人、教育工作者，以及政策制定者等組成的綜合網絡所衍生的一個文化客觀環境。

的文化和娛樂活動，吸引旅客延長留港時間；而很多海外表演節目也未能找到合適場地在香港長時間演出。在 1998 年，香港旅遊協會向立法會匯報，建議增建文化藝術表演場地。同年，行政長官在《施政報告》中建議把香港發展成爲亞洲文化藝術中心，而其中一項主要計劃便是發展西九。因此旅遊業是西九計劃長久以來背後的其中一項推動力。

3.6.2 根據外國多個經驗如倫敦的 West End，紐約的 Museum Mile 和百老匯、墨爾本的聯邦廣場和維也納的 MuseumsQuartier，西九龍文化區計劃如順利落實，定必可成爲主要的旅遊景點。表演藝術及旅遊小組曾諮詢旅遊業界意見，業界表示十分希望西九龍文化區發展計劃早日落實，因爲他們恐怕香港在面對鄰近城市的競爭時，尤其與夜生活更熱鬧繽紛的都市競爭時，會逐漸失去優勢。有鑑於此，當局在重新審視西九的文化藝術和其他設施時，亦必須從消閑和旅遊角度加以考慮。

### **3.7 西九與周邊社區的聯繫**

3.7.1 西九位於九龍市區西部。西九的規劃和概念發展應考慮地區的獨特性和豐富的文化與精神。當局亦須致力確保西九的文化藝術設施，是地區的文化藝術團體和廣大市民，尤其是周邊社區的居民，可以接觸和負擔的「共同財富」。